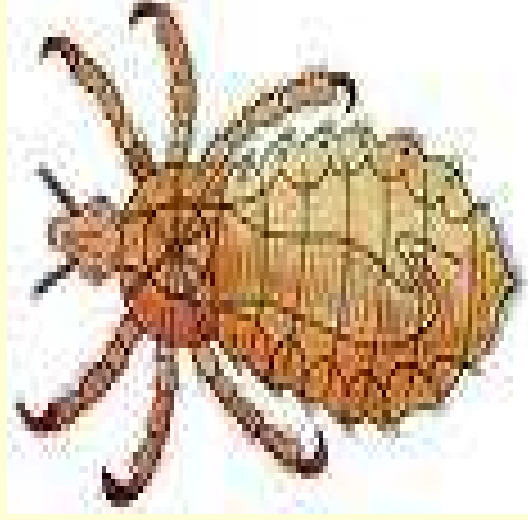
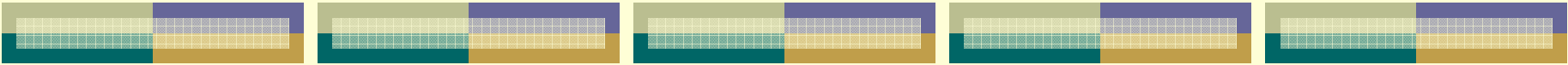


pediatria preventiva e sociale


"la giornata del pidocchio"





...ma i pidocchi sono un problema
di oggi oppure....

Un po' di
storia...



Pediculosi - Storia

Lendini sono state trovate nei capelli di mummie preistoriche

(le lendini più antiche sono state trovate nella caverna di Nahal Herman nel deserto di Giuda - datazione 6900-6300 AC)




Pediculosi – Storia

- i pidocchi sono citati nella Bibbia e nei papiri egizi





Pidocchi ed Antico Egitto

- Lendini sono state trovate nelle mummie egiziane da qui si può dedurre che la pediculosi fosse comune anche nell'antico Egitto.
 - Secondo alcuni autori la rasatura rituale aveva soprattutto lo scopo di impedire un più facile contagio e i prodotti a base di grasso di ippopotamo avevano forse lo scopo di uccidere i parassiti per asfissia
- 



Vermeer 1658

'900 Bretonne



Informazioni sulla gestione della pediculosi in famiglia e nella scuola

Il pidocchio adulto:



- È lungo 2-3 millimetri varia dal marrone al bianco grigiastro e muta in base al colore del capello
 - La femmina vive 4 settimane depone ~ 10 uova al giorno
 - E' difficile da vedere perché si muove velocemente, Si trasmette per contatto diretto (testa con testa)
- non salta e non vola**
- Il pidocchio è un parassita che vive a contatto con il cuoio capelluto
 - Si nutre del sangue dell'ospite (provocando prurito)
 - Il pidocchio al di fuori del cuoio capelluto muore in 24-48 ore con temperature inferiori a quella cutanea

Informazioni sulla gestione della pediculosi in famiglia e nella scuola

Le lendini:



- Sono di forma ovoidale e sono adese al capello (diverse dalla forfora)
- Sono traslucide, di colore bianco grigiastro, lunghe ~ 1 millimetro
- Principalmente si trovano: dietro la nuca e le orecchie, sulle tempie e sulla frangia
- Sono depositate dalla femmina adulta a 3-4 mm dal cuoio capelluto
- Si schiudono in una settimana ~

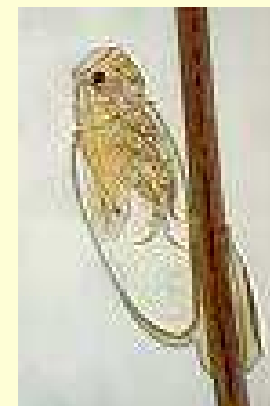
Informazioni sulla gestione della pediculosi in famiglia e nella scuola

La ninfa:

Le lendini danno origine alla ninfa

Si trasformano in pidocchio adulto in


1 settimana





Informazioni sulla gestione della pediculosi in famiglia e nella scuola

Ciclo vitale del pidocchio:

1. Le lendini (uovo del pidocchio)
 2. La ninfa
 3. Il pidocchio adulto
- 

Informazioni sulla gestione della pediculosi in famiglia e nella scuola

Quanto è diffuso

- L'età interessata coincide con l'ingresso nella comunità scolastica



Informazioni sulla gestione della pediculosi in famiglia e nella scuola

IMPORTANTE

- **Controllo settimanale delle teste**
- **Non esistono prodotti preventivi**
- **Non scambiarsi fomiti, pinzette, cappelli, spazzole....**





Informazioni sulla gestione della pediculosi in famiglia e nella scuola

Trattamento

- Piretrina (utilizzabile anche sotto i 2 anni)
- Permetrina all'1% (utilizzabile sopra i 2 anni)
- Malathion 0.5% (in caso di fallimento del 1° trattamento e in ogni caso sopra i 6 anni)
- Dimeticone 4% (utilizzabile dai 6 mesi, in gravidanza e allattamento)
- Acqua e aceto tiepido per facilitare il distacco delle lendini

Il trattamento va ripetuto dopo 7 giorni

Non ha effetto sulle lendini,

Vi può essere resistenza verso il prodotto



Informazioni sulla gestione della pediculosi in famiglia e nella scuola



Trattamento dei contatti

- Tutti i membri della famiglia devono essere controllati e in caso di positività devono effettuare il trattamento

Trattamento dei fomite

- Immergerli per 10 min. in acqua calda e prodotto antiparassitario

Trattamento della biancheria

- Lavare in lavatrice a 60 °C o a secco
- Oppure chiuderla in sacchi di plastica per 3 giorni

Informazioni sulla gestione della pediculosi in famiglia e a scuola

Il ritorno a scuola



Può avvenire dopo il primo giorno dell'avvenuto trattamento



Protocollo pediculosi

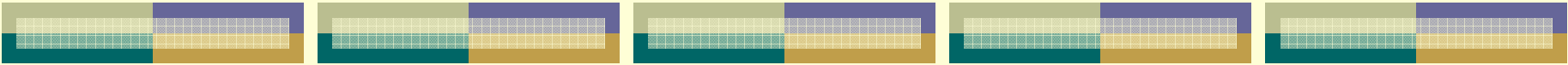
All'inizio dell'anno scolastico

Il DS (Dirigente Scolastico)


distribuisce a tutti gli alunni:

- ❖ IL DIARIO DEL PIDOCCHIO (all. E)
- ❖ LA SCHEDE INFORMATIVA (opuscolo)





Protocollo pediculosi allegati

- Allegato A → lettera rivolta ai genitori, in cui risulta che il bambino potrebbe essere affetto da pediculosi, per la riammissione a scuola occorre avere l'autocertificazione (allegato D)
 - Allegato B → lettera rivolta ai genitori il cui bambino potrebbe essere affetto da pediculosi e nella classe vi sono due o più casi di pediculosi
- 

Protocollo pediculosi allegati

- Allegato C → lettera rivolta ai genitori in cui risulta che il bambino non è affetto da pediculosi però nella classe vi sono due o più casi di pediculosi
- Allegato D → autocertificazione
(L'alunno viene allontanato e per il rientro a scuola occorre avere l'autocertificazione dell'avvenuto trattamento)
- Allegato E → diario del pidocchio



AZIONI ROUTINARIE (singolo bambino)


Il DS invia ai genitori:

- ❖ Allegato A → lettera informativa con richiesta di autocertificazione
- ❖ Allegato D → modello autocertificazione
- ❖ Opuscolo informativo

Il DS invia alla pediatria preventiva e sociale:

- ❖ le autocertificazioni per la riammissione a scuola e i diari del pidocchio.

La pediatria preventiva e sociale :

- ❖ raccoglie le autocertificazioni e i diari del pidocchio e li invia al SISP per la valutazione epidemiologica
- 




AZIONI STRAORDINARIE

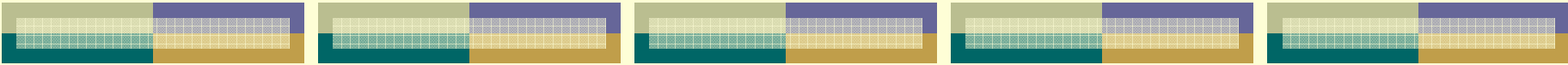
(due o più casi)

1° LIVELLO (due o più casi nella stessa classe)

2° LIVELLO (due o più casi di reinfestazione nella stessa classe nei 30 giorni successivi all'adozione dei provvedimenti del 1° livello)

3° LIVELLO (persistenza di focolai epidemici che ricorrono ininterrottamente nei 2 mesi successivi all'applicazione dei provvedimenti previsti nel 2° livello)





AZIONI STRAORDINARIE 1° LIVELLO (due o più casi) tempo 0


Il DS invia:

- ❖ ai genitori degli alunni infestati allegato B, allegato E e opuscolo informativo
- ❖ ai genitori degli alunni non infestati allegato C , allegato E e opuscolo informativo
- ❖ alla pediatria preventiva e sociale le autocertificazioni

L'insegnante:

- ❖ Controlla settimanalmente il “Diario del pidocchio”
- ❖ Segnala al DS gli alunni i cui genitori ne hanno ommesso la compilazione

La pediatria preventiva e sociale:

- ❖ Raccoglie le autocertificazioni di riammissione e il diario del pidocchio e li invia mensilmente al SISP per la valutazione epidemiologica
- 



AZIONI STRAORDINARIE 2° LIVELLO

(due o più casi) di reinfestazione nei 30 giorni successivi


Il DS invia:

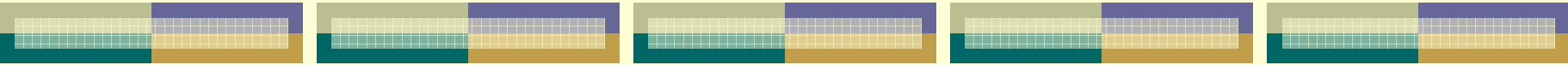
- ❖ Adotta i provvedimenti del 1° livello (Allegato B – C)
- ❖ Informa la pediatria preventiva e sociale della situazione epidemica nota scritta riportante → n° casi, classe interessata, provvedimenti già adottati (convocazione genitori ecc..)

L'insegnante:

- ❖ Adotta nuovamente i provvedimenti del 1° livello (controllo diario del pidocchio e segnalazione al DS dei genitori reticenti)

La pediatria preventiva e sociale:

- ❖ Invia ai genitori una nota informativa sulla situazione epidemica e ribadisce le misure di profilassi che ogni famiglia deve adottare
- 



AZIONI STRAORDINARIE 3° LIVELLO

(due o più casi) focolai epidemici che ricorrono ininterrottamente nei 2 mesi successivi)


Il DS invia:

- ❖ Adotta nuovamente i provvedimenti del 1° livello (allegato B – C)
- ❖ Informa la pediatria preventiva e sociale della situazione epidemica (nota scritta riportante → n° casi classe interessata, provvedimenti già adottati (convocazione genitori ecc...))

L'insegnante:

- ❖ Adotta nuovamente i provvedimenti del 1° livello controllo diario del pidocchio e segnalazione al DS dei genitori reticenti)


La pediatria preventiva e sociale:

- ❖ Invia ai genitori una nota informativa sulla situazione epidemica e ribadisce le misure di profilassi che ogni famiglia deve adottare
 - ❖ Valuta le possibili criticità (errori rispetto al trattamento, prodotto inefficace, mancato controllo da parte dei genitori, ecc..)
 - ❖ Convoca, ove ritenuto opportuno, i genitori reticenti per un colloquio informativo finalizzato alla loro responsabilizzazione
- 



Protocollo pediculosi

NEL CASO IN CUI IL MANCATO CONTROLLO DEL BAMBINO DA PARTE DEI GENITORI POSSA LEGITTIMAMENTE CONFIGURARE UNA CARENZA DELLA FUNZIONE GENITORIALE, IL DS DI CONCERTO CON IL RESPONSABILE DELLA PEDIATRIA PREVENTIVA E SOCIALE, PUO' EFFETTUARE UNA SEGNALAZIONE AL SERVIZIO SOCIO-ASSISTENZIALE





Informazioni sulla gestione della
pediculosi in famiglia e nella scuola

grazie per l'attenzione!

Il servizio di Pediatria di comunità

